

Tarjouspyyntö

Koillis-Hyrylän katualueiden ja kunnallistekniikan yleissuunnitelma

Tuusulan kunta pyytää tarjoustanne Koillis-Hyrylän katualueiden yleissuunnitelman, Koillis-Hyrylän kunnallistekniikan yleissuunnitelman ja Mattila II -asemakaavatyön hulevesisuunnitelman laatimisesta tämän tarjouspyynnön ja sen liitteenä olevien asiakirjojen mukaisesti.

Tilaaja

Tuusulan kunta
Kasvu ja ympäristö
PL 60
04301 Tuusula

Yhteyshenkilö:
Anne Olkkola, kaavoituspäällikkö
puhelin: 040 314 2014, sähköposti: anne.olkkola@tuusula.fi

Petri Juhola, yhdyskuntatekniikan päällikkö
puhelin: 040 314 3566, sähköposti: petri.juhola@tuusula.fi

Työn tavoite

Työn tavoite on laatia liikenteen yleissuunnitelma Koillis-Hyrylän pää- ja kokoojakatuverkolle ja Mattila II kaava-alueen kaikelle katuverkolle. Mattila II kaava-alueella tehdään myös tarkemmat liikennesuunnitelmat ja kunnallistekniikan yleissuunnitelma.

Koko alueelta tehdään jalankulun ja pyöräilyn yleissuunnitelma, jossa keskeistä on turvalliset yhteydet Tuusulanjärven kampukselle sekä laadukkaat ja sujuvat yhteydet Keravan asemalle ja Hyrylään/Rykmentinpuiston kautta Tuusulan urheilukeskukselle.

Tuusulan itäisen ohikulkutien jatkeen linjaus tulee selvittää tarkasti ja ratkaista miten se liittyy Järvenpääntiehen sekä selvittää ja ratkaista sen vaikutukset ympäristöönsä ja muuhun liikenneverkkoon. Esimerkiksi tulee selvittää ja ratkaista tarjouspyynnössä myöhemmin mainittavien risteysten toimivuus. Myös mahdollisen Suopurontien jatkeen tarkka linjaus ja vaikutukset tulee ratkaista.

Itäisen ohikulkutien jatkeen tarkoituksena on vähentää liikennettä Hyrylän keskustassa. Suunnitelman on pyrittävä minimoimaan uuden läpiajoliikenteen ohjautuminen Keravalta ja Järvenpäästä.

TUUSULA

**Elämisen
taidetta.**

Postiosoite: PL 60, 04301 Tuusula • Käyntiosoite: Moukarikuja 4C4, Tuusula
Puhelin: (09) 87181 • Faksi: (09) 8718 3072
www.tuusula.fi

Koillis-Hyrylän alueen suunnittelussa tavoitteena on luoda kävelyn, pyöräilyn ja joukkoliikenteen ehdoilla rakentuva uusi alue Keravan ja Hyrylän väliin.

Hulevesien osalta työn tavoitteena on selvittää Mattila II asemakaavan vaikutukset hulevesiin ja sen perusteella määrittää asemakaavaan niiden viivyttämisen laadulliset ja määrälliset tavoitteet.

Työ liittyy Koillis-Hyrylän tulevaan kehittämiseen, Mattila II asemakaavan laadintaan sekä Tuuskodon asemakaavamuutokseen.

Kohde

Suunnittelualue sijaitsee Tuusulan kunnassa Hyrylän keskustan koillispuolella. Alue sijoittuu Tuusulantien, Järvenpääntien (mt 146), Kulloontien (mt 148), sekä Tuusulan ja Keravan kuntarajan rajaamalle alueelle, sekä näiden väylien lähiympäristöön (Kuva 1). Suunnittelualueen laajuus on noin 55 ha.

Suunnittelualueen maasto on vaihtelevaa. Alueen itä- ja länsireunat, Tuusulan kirkonkylän Mahlamäen ja Mattilan alueet, ovat tiivistä omakotitaloasutusta. Aluetta halkovat laajat, alavat peltoalueet. Maasto nousee kohti suunnittelualueen länsi- ja eteläosaa, jossa maisema on metsäisempää. Mäyräkorven alueella suunnittelurajauksen eteläosassa sijaitsee joitakin hajanaisia kiinteistöjä.

Maaperältään suurin osa alueesta on savea (Sa). Mahlamäen alueella maaperä muuttuu hienoksi hiedaksi (HHT) ja hiekkamoreeniksi sekä soramoreeniksi (Mr.SrMr). Etelässä Mäyräkorven alueella on kallioisia (Ka) kumpareita, joita ympäröi hiesu- (Hs), hiekka-, sekä (Hk) hiekkamoreeni ja soramoreeni (Mr.SrMr) -esiintymiä. (Liite 1.)

Suurin osa suunnittelualueesta on asemakaavoittamatonta aluetta. Yhtenäisiä asemakaavoitettuja alueita ovat lännessä Mattilan, pääasiassa pientaloalueeksi kaavoitettu alue ja idässä Mahlamäen asuntovaltainen alue, joka on pääasiassa pientaloaluetta, kerrostaloaluetta, sekä työpaikka- aluetta. Pohjoisessa Kirkonkylän asemakaavoitettu alue painottuu julkisten palveluiden, puiston sekä urheilu- ja virkistyspalvelualueiden käyttöön. (Kuva 2.)

Tuusulan yleiskaava 2040 on edennyt hyväksymisvaiheeseen. Kuntakehitys- lautakunta 12.10.2022 § 82 ja Kunnanhallitus 31.10.2022 § 368 päättivät ehdottaa valtuustolle yleiskaavan hyväksymistä. Yleiskaavassa Järvenpääntien, Tuusulantien ja Kulloontien rajaama koillis-Hyrylän alue osoitetaan nykyistä laajemmin pientalo- ja omakotitaloalueeksi. Kaavassa on osoitettu alueen läpi kulkeva seudullinen liikenteen yhteystarve Tuusulan itäväylän jatkeeksi Kulloontien ja Itäväylän risteyksestä Järvenpääntien ja Tuusulantien risteykseen. Lisäksi kaavassa on osoitettu yhteystarve lounaasta koilliseen Rykmentinpuiston Puistometsäntien ja Kulloontien risteyksestä Suopurontiehen. (Kuva 3.)

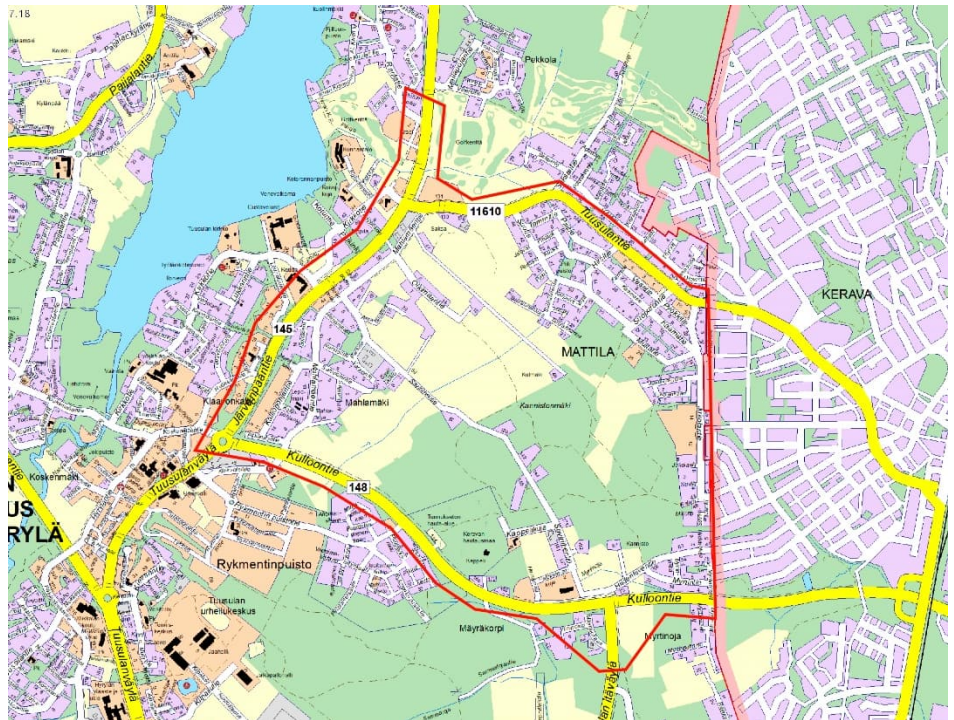
TUUSULA

**Elämisen
taidetta.**

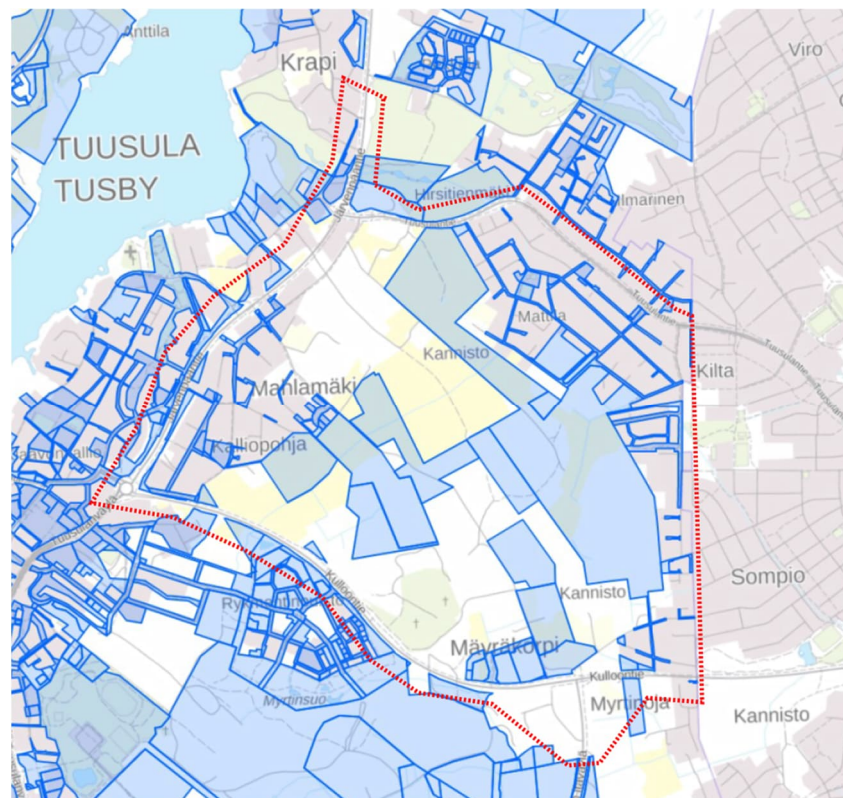
Postiosoite: PL 60, 04301 Tuusula • Käyntiosoite: Moukarikuja 4C4, Tuusula

Puhelin: (09) 87181 • Faksi: (09) 8718 3072

www.tuusula.fi



Kuva 1. Suunnittelualueen sijainti yhdyskuntarakenteessa. Suunnittelualue on esitetty punaisella viivalla.

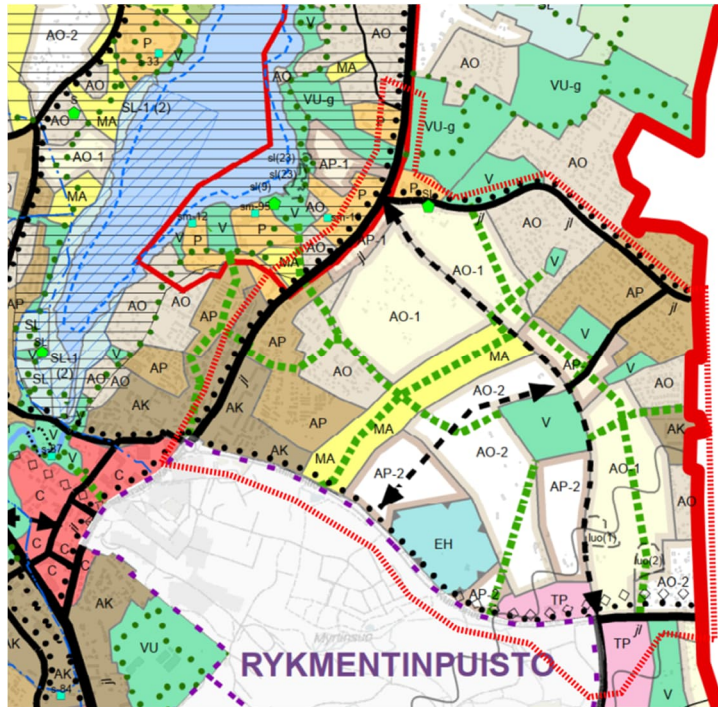


Kuva 2. Suunnittelualueen maanomistus. Kunnan alueet ovat sinisellä. Suunnittelualue on esitetty punaisella katkoviivalla.

TUUSULA

Elämisen
taidetta.

Postiosoite: PL 60, 04301 Tuusula • Käyntiosoite: Moukarikuja 4C4, Tuusula
Puhelin: (09) 87181 • Faksi: (09) 8718 3072
www.tuusula.fi



Kuva 3. Ote Tuusulan yleiskaavasta 2040 (KV 14.11.2022). Suunnittelualue on esitetty punaisella katkoviivalla.

Työn sisältö

Työn tavoite on laatia liikenteen yleissuunnitelma Koillis-Hyrylän pää- ja kokoojakatuverkolle ja Mattila II kaava-alueen kaikelle katuverkolle. Mattila II kaava-alueella tehdään myös tarkemmat liikennesuunnitelmat ja kunnallistekniikan yleissuunnitelma.

Yleissuunnitelmassa keskeisiä tarkasteltavia ja suunniteltavia asioita ovat:

- Tuusulan itäväylän jatkeen linjaus välillä Tuusulan Itäväylän pohjoisosajärvenpääntie-Tuusulantie -risteys
- Tuusulan itäväylän jatkeen poikkileikkauksen tutkiminen, 1+1 tai 1+2-kaistainen katu
- Järvenpääntien - Tuusulantien risteysvaihtoehtojen A-D tutkiminen (kuvattu jäljempänä)
- Alueen katuverkko (Itäväylän jatkeen linjauksen tarkka tutkiminen, pääkatuverkko, Mattila II -asemakaavaluonnosalueelta kaikkien katujen tutkiminen,
- Katujen poikkileikkauksien tarkastus, korkeusasemat pääpiirteittäin, risteysjärjestelyt, joukkoliikennepysäkit, jalankulun ja pyöräilyn reitit)
- Tuusulantien luonteen muuttaminen katumaisemmaksi ja turvalliset jalankulun ja pyöräilyn yhteydet Tuusulanjärven kampukselle sekä Urheilukeskukselle
- Keravalta ja Järvenpäästä ohjautuvan uuden läpiajoliikenteen minimointi

TUUSULA

**Elämisen
taidetta.**

Postiosoite: PL 60, 04301 Tuusula • Käyntiosoite: Moukarikuja 4C4, Tuusula

Puhelin: (09) 87181 • Faksi: (09) 8718 3072

www.tuusula.fi

- Alueen katuverkon liikenne-ennuste vuodelle 2050. Liikenteen toimivuustarkastelut tulee tehdä seuraavista risteyksistä: Tuusulantien-Järvenpääntien risteys (sisältäen kaikki vaihtoehtojen A-D risteykset), Keudan - Järvenpääntien risteys, Kulloontien - itäisen ohikulkutien risteys, Suopurontien - Tuusulantien risteys, itäisen ohikulkutien - Suopurontien jatkeen risteys, Järvenpääntien - Rantatien risteys. Liikenne-ennusteessa ja toimivuustarkasteluissa tulee tutkia vaihtoehdot Suopurontien jatkeen kanssa ja ilman
- Alueen vaiheistuksen ja rakentumisen aikataulun huomioiminen.
- Kustannusarvio vaihtoehdoille
- Uusien katukäytävien aiheuttamat meluvaikutukset suunnittelualueelle ja liikennereiteille ja meluntorjunnan vaatimat toimenpiteet, erityisesti Mattila II
- Kunnallistekniikan YS (ks. *tarkempi kuvaus jäljempänä*)
- Jalankulun ja pyöräilyn YS (erityisesti liittyminen Keravan reitteihin ja yhteydet Keravan asemalle ja Hyrylään)
- Tielinjauksen ja tiejärjestelyjen sopeuttaminen maisemaan ja alueen luonto- ja virkistysalueiden huomiointi (ks. liitteet)

Mattila II -liikennesuunnitelma ja kunnallistekniikan yleissuunnitelma

- Asemakaavatasoinen liikennesuunnitelma, sekä kunnallistekniikan yleissuunnitelma Mattila II -kaavaluonnosalueelle

Hulevesiselvitys Mattila II -asemakaava

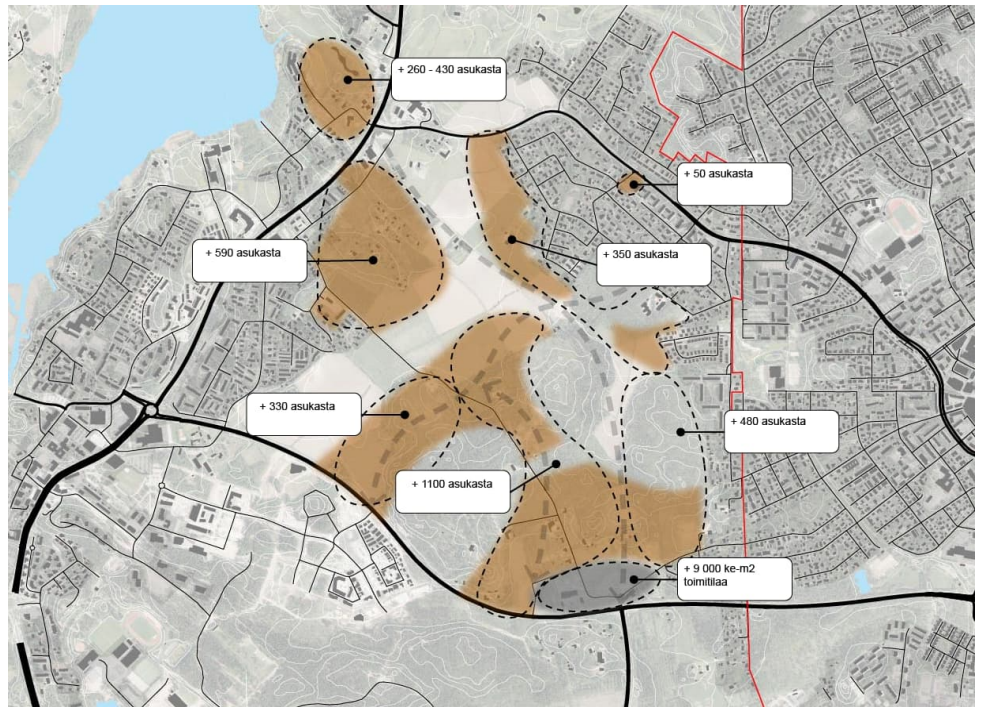
Suunnittelualueen (Mattila II -asemakaava), nykyinen tila ja tuleva tila, analyysi

- Hulevesisuunnitelma vain Mattila II -kaavaluonnosalueelle, tarvittaessa laajempaa tarkastelua
- Selvitetään Mattila II -aluerajauksen kaakkoisosan valuma-alue, jonka osalta tulee selvittää hulevesien virtaus, tulvareitit ja purkupisteet.
- Arvio suunnitellun maankäytön hulevesivaikutuksista

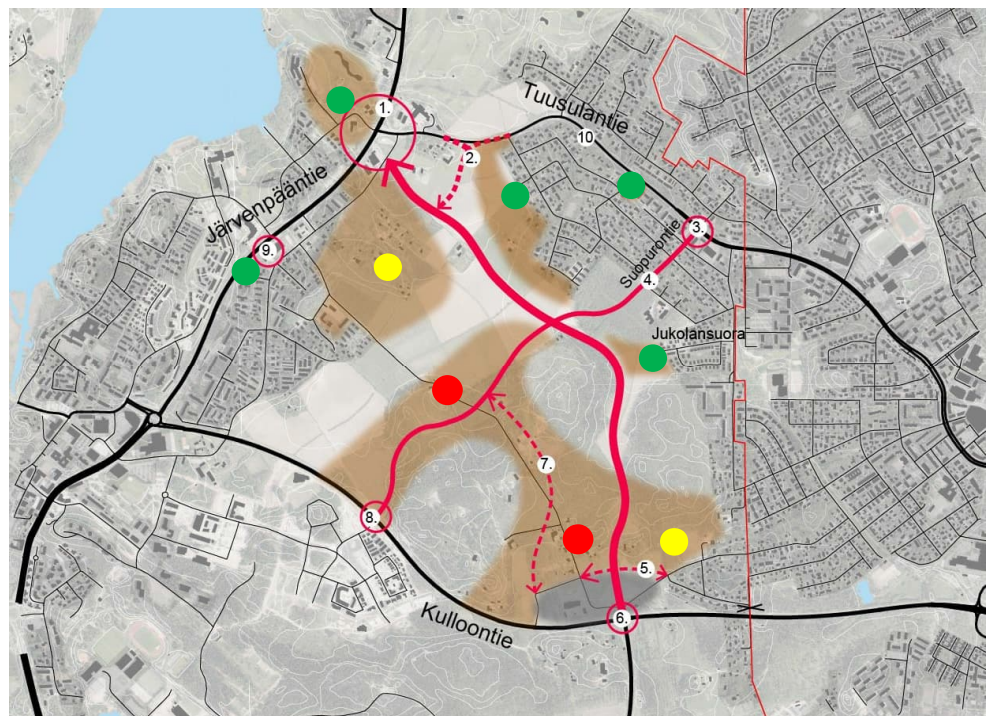
Hulevesien hallinnan suunnitelma ja toimenpide-ehdotukset:

- Moniportainen hulevesihallinta, estetään hulevesien syntyminen imeyttämällä esimerkiksi sorapinnoilla ja kasvillisuusalueilla.
- Viivytyksratkaisut, kuten eroosiosuojatut hulevesialtaat
- Rakentamisen aikainen hulevesien hallinta
- Ehdotus kaavamääräyksistä

Mattila II -kaavamateriaali: ks. liitteet



Kuva 4. Ohjeellinen uuden asukasmäärän sijoittuminen

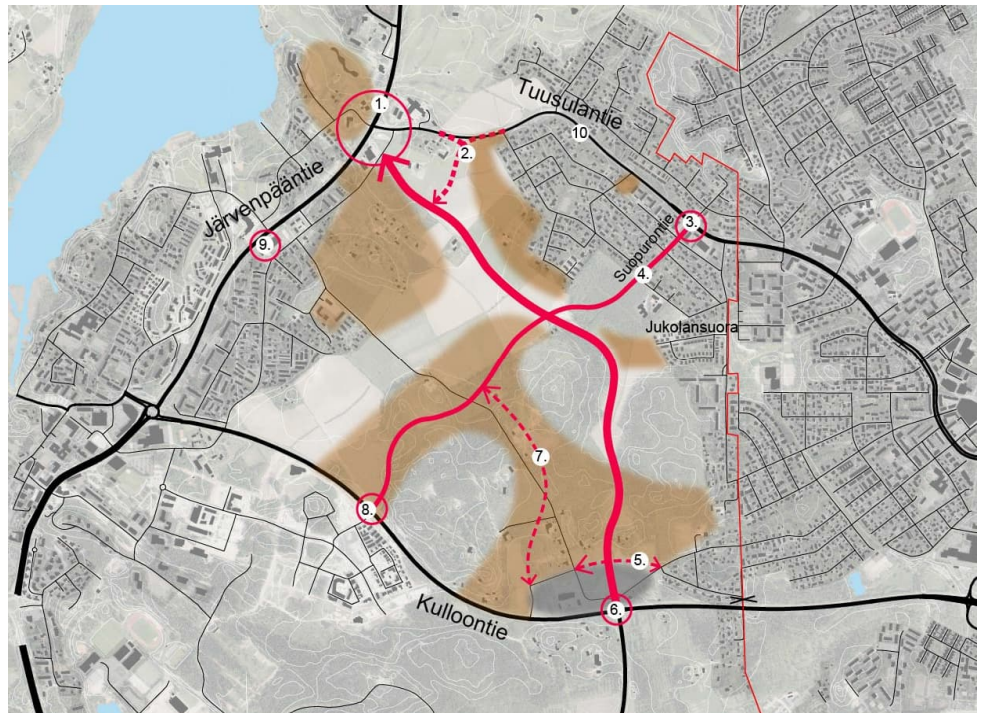


Kuva 5. Alueiden rakentumisjärjestys (ensimmäinen vaihe vihreällä, toinen keltaisella ja kolmas punaisella)

TUUSULA

Elämisen
taidetta.

Postiosoite: PL 60, 04301 Tuusula • Käyntiosoite: Moukarikuja 4C4, Tuusula
Puhelin: (09) 87181 • Faksi: (09) 8718 3072
www.tuusula.fi



Kuva 6. Ohjeellinen kokooja-/pää- katuverkko (kaikki punaiset viivat katuja), sekä oleelliset tarkasteltavat kohdat

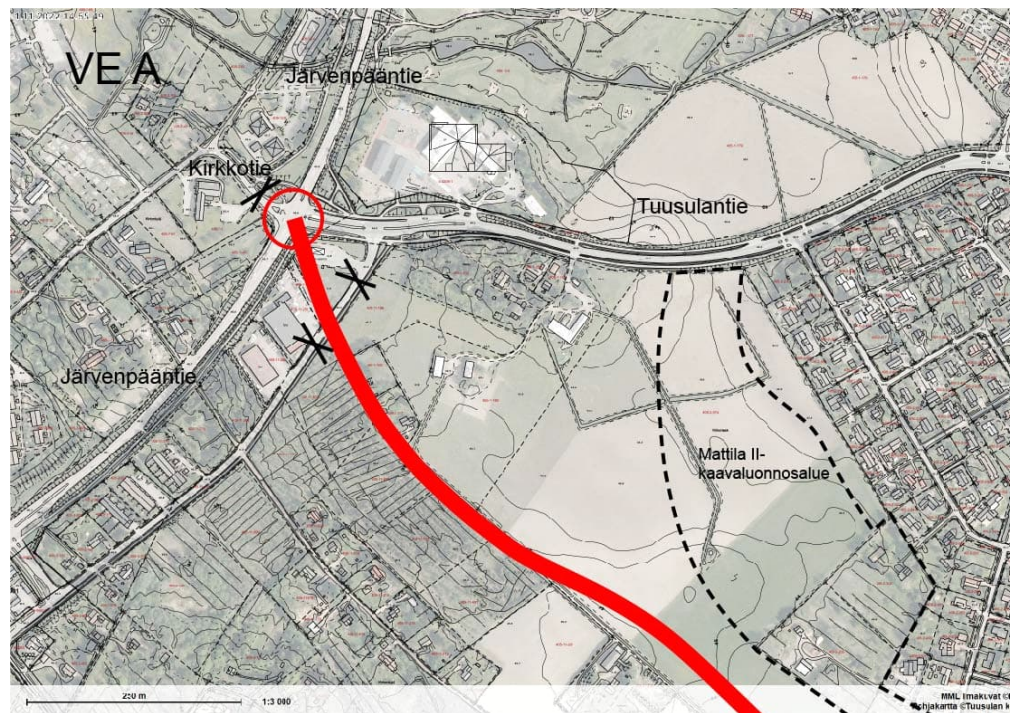
Kuvat 5 & 6, Merkintöjen selitykset:

1. Järvenpääntien - Tuusulantien liittämävaihtoehdot (vaihtoehdot A, C ja D)
2. Mahdollinen Tuusulantien uudelleen linjaaminen (vaihtoehto B)
3. Suopurontien / Tuusulantien risteys
4. Suopurontie ja sen jatke
5. Myrtintien - Hiidenkiventien liittäminen alueen sisäiseen liikenneverkkoon, Myrtinojankujan yhteyden Kulloontielle katkaisu
6. Kulloontien - Itäväylän jatkeen liittäminen
7. Tulevaa maankäyttöä tukevan rinnakkaistien linjauksen alustava tutkiminen
8. Uuden lounais-koillissuuntaisen yhteyden ja Kulloontien, Puistometsäntien liittäminen
9. Uuden päivittäistavarakaupan liittäminen sekä Keudan liittäminen
10. Tuusulantien muuttuminen katumaisemmaksi,

Järvenpääntien ja Tuusulantien risteuksen tarkasteltavat risteysvaihtoehdot

Risteysvaihtoehto A

- Itäväylän jatke linjataan suoraan Tuusulantien - Järvenpääntien liittymään,
- Tutkittavina risteysvaihtoehtoina liikennevalot ja liikenneympyrä
- Kirkkotien liittymälle etsitään uusi sijainti tai se katkaistaan, jolloin Kirkkotien pohjoisosa on päättyvä katu



Kuva 7. Vaihtoehto A.

TUUSULA

**Elämisen
taidetta.**

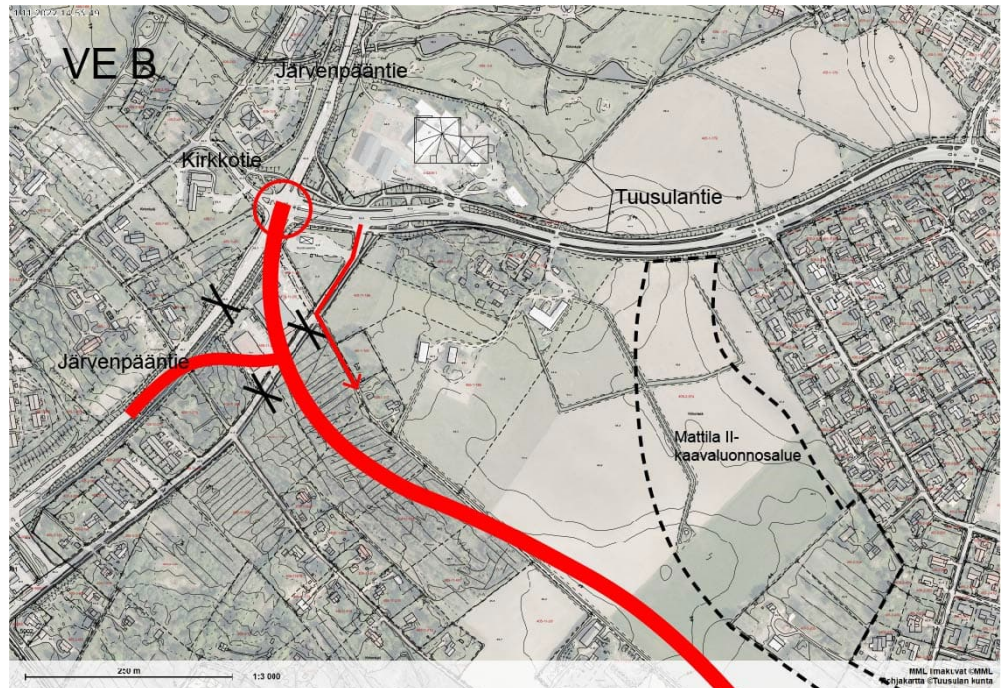
Postiosoite: PL 60, 04301 Tuusula • Käyntiosoite: Moukarikuja 4C4, Tuusula

Puhelin: (09) 87181 • Faksi: (09) 8718 3072

www.tuusula.fi

Risteysvaihtoehto B

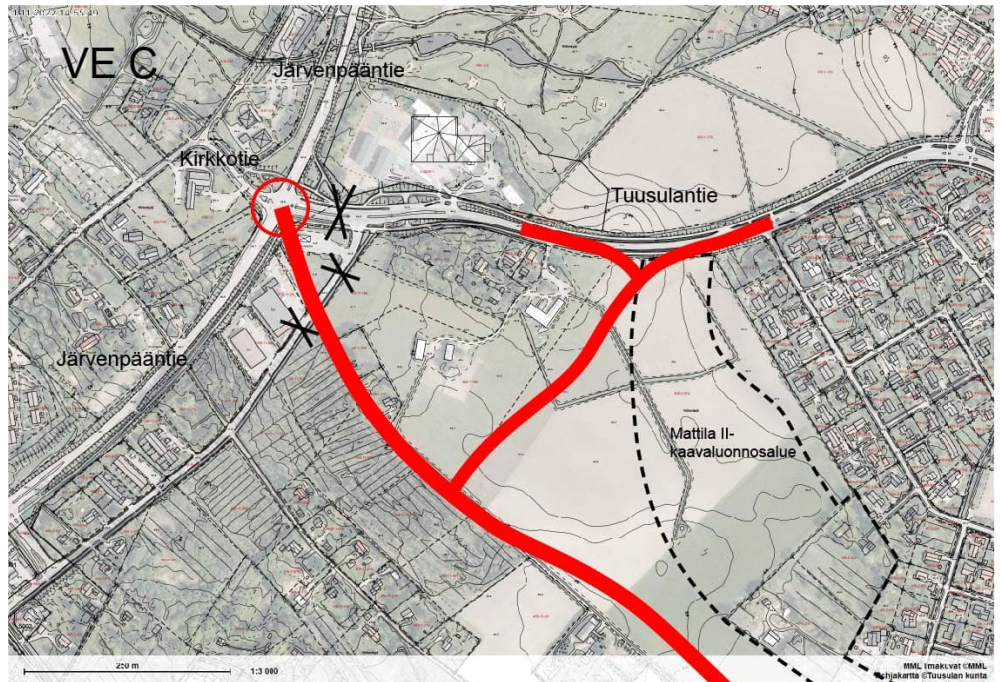
- Itäväylän jatke linjataan Järvenpääntiehen nykyisen Tuusulantien - Järvenpääntien liittymän eteläpuolelta
- Kirkkotien liittymä jää nykyiselle paikalleen
- Järvenpääntien mahdollinen uudelleenlinjaus
- Kirkkotien, Järvenpääntien, Tuusulantien ja Itäväylän jatkeen risteykseen tutkittavina risteysvaihtoehtoina liikennevalot ja liikenneympyrä
- Onko Mahlanmäentien pohjoisosan risteys Tuusulantiellä mahdollista säilyttää



Kuva 8. Vaihtoehto B.

Risteysvaihtoehto C

- Itäväylän jatke linjataan suoraan Tuusulantien - Järvenpääntien liittymään
- Kirkkotien liittymä jää nykyiselle paikalleen
- Tuusulantie uudelleenlinjataan nykyisen linjauksen ja Saksan tilan eteläpuolitse
- Tutkitaan kiertoliittymää Järvenpääntien ja Itäväylän jatkeen risteykseen



Kuva 9. Vaihtoehto C.

TUUSULA

**Elämisen
taidetta.**

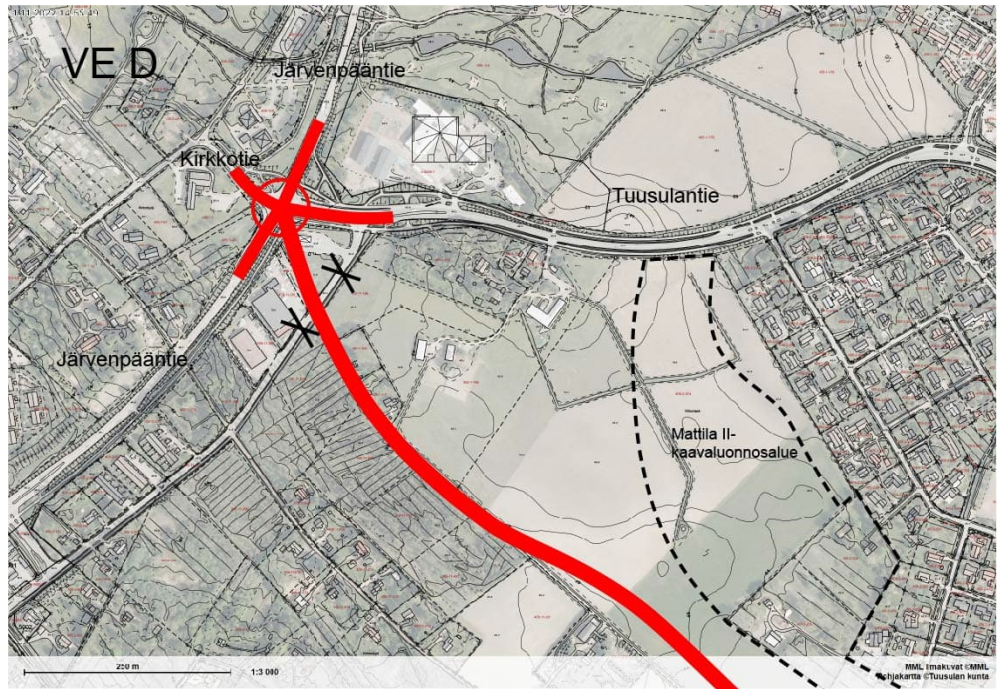
Postiosoite: PL 60, 04301 Tuusula • Käyntiosoite: Moukarikuja 4C4, Tuusula

Puhelin: (09) 87181 • Faksi: (09) 8718 3072

www.tuusula.fi

Risteysvaihtoehto D

- Itäväylän jatke linjataan suoraan Tuusulantien - Järvenpääntien liittymään,
- Tutkittavina risteysvaihtoehtoina 5-haarainen kierto liittymä



Kuva 10. Vaihtoehto D.

TUUSULA

**Elämisen
taidetta.**

Postiosoite: PL 60, 04301 Tuusula • Käyntiosoite: Moukarikuja 4C4, Tuusula
Puhelin: (09) 87181 • Faksi: (09) 8718 3072
www.tuusula.fi

Kunnallistekniikan yleissuunnittelu:

Tehtävänä on laatia yleissuunnitelma kunnallistekniikan sijoittumisesta alueelle ja rakentamissuunnitelmat kaava-alueen I toteutusvaiheelle. Yleissuunnitelma käsittää:

- alueen yleistasauksen
- katualueiden ja liikennejärjestelmien yleissuunnitelman (katujen poikkileikkaukset, korkeusasemat pääpiirteittäin, risteysjärjestelyt, joukkoliikennepysäkit, kadunvarsipysäköintialueet, kevyt liikenne, hidasteet, lumitilat)
- kuivatuksen yleissuunnitelman (hulevesiviemäriinjat, niiden alustavat korkeustasot, mahdolliset pumppaamot ja tasausaltaat, avo-ojat, purkupisteet, mitoitus)
- vesihuollon yleissuunnitelma (johtolinjat, viemäriin alustavat korkeustasot, mahdolliset pumppaamot, mahdolliset laajennusvaraukset mitoituksessa)
- kairausuunnitelma. Lähtökohtaisesti kunta tekee pohjatutkimukset, mutta aikataulusyistä saatetaan tarvita niitä myös konsultilta.

Vesihuollon yleissuunnitelma sisältää lisäksi:

- Koillis-Hyrylän yleissuunnitelma-alueella paineviemäreiden linjauksen yleissuunnittelun liitekartan (liite 11 " Koillis-Hyrylä yleissuunnitelman vesihuollon lähtötiedot" mukaisesti) tien linjausta noudattaen (huom. matkaa Rantatien pumppaamolta suunnittelualueen rajalle on noin 200 m)
- Tarkastelun Mattilan nykyisen jätevedenpumppaamon vesien kääntämisestä Mattila II kaava-alueen läpi
- Paineviemäriinjauksen jatke (liite 11, "Koillis-Hyrylä yleissuunnitelman vesihuollon lähtötiedot")

Tehtävään kuuluu viisi neuvottelua tilaajan kanssa. Tilaajan halutessa ensimmäinen kokous on läsnäkokous tilaajan luona. Neuvotteluista viimeinen on KSE2013 kohdan 6.1.2 mukainen suunnitelmien luovutustilaisuus. Ennen suunnitelmien luovutustilaisuutta tulee konsultin tarkistaa luovutettavan suunnitelma-aineiston oikeellisuus ja laatia siitä itselle luovutusraportti. Raportti käsitellään suunnitelmien luovutustilaisuudessa. Lisäksi tehtävään kuuluu työn esittely lautakunnalle (+ mahdollisesti asukastilaisuus).

Neuvotteluissa käsiteltävä aineisto on toimitettava tilaajalle niihin perehtymistä varten viikkoa ennen kokousta. Mikäli aikataulusyistä tämä ei ole mahdollista, tulee konsultin esittää kokouksen siirtoa.

Lopulliset suunnitelmat tulee toimittaa tilaajalle sähköisessä muodossa valmiina pdf-tulostustiedostona. Lisäksi tilaajalle on toimitettava valmiista töistä tekstitiedostot word/excel-tiedostoina ja piirustukset dwg- ja dgn-muodossa. Varsinaisten suunnitelma-asiakirjojen ja suunnitelmien lisäksi Tilaajalle tulee luovuttaa myös hankkeeseen liittyvät oheistiedostot sekä projektitiedostot alkuperäisformaateissa mukaan lukien 3D-natiivimallit.

Maastomallit tulee luovuttaa Tilaajalle dwg/dxf-kolmioituna käyttäen Finland Standard tasonimiä, ellei muuta erikseen sovita. Tilaaja toimittaa maastomallit suunnittelijalle vastaavassa formaatissa.

Kaikki suunnitelma-asiakirjat laaditaan suomen kielellä.

Suunnitteluaiakataulu

Suunnittelu tulee aloittaa viimeistään huhtikuussa 2023 työn aloituskokouksella. Yleissuunnitelmaluonnos tulee olla valmis viimeistään tammikuussa 2024.

Lähtöaineisto

Alueesta on numeerinen pohjakartta. Alueesta on osin mitattu ja osin laserkeilausaineistosta laadittu maastomalli.

Tilaaja toimittaa käytettävissään olevat suunnittelu- ja kartta-aineistot, maastomallin sekä maaperä- ja pohjavesitiedot. Kairaustulokset toimitetaan tekla-formaatissa, kartta-aineisto dwg-formaatissa.

Tuusulan kunnan käyttämä karttakoordinaattijärjestelmä on EUREF-FIN GK25 ja korkeusjärjestelmä N 2000.

Tarjoajan soveltuvuusvaatimukset

Tarjouksen jättävän yrityksen tulee olla merkitty Suomen ammatti- ja elinkeinorekisteriin ja yrityksen työnantajavelvoitteiden tulee olla suoritettut. Yrityksellä tulee olla voimassa oleva konsulttitoiminnan vastuuvakuutus, jonka tulee olla riittävä suhteessa hankinnan laajuuteen ja palvelujen tuottamisesta aiheutuneisiin riskeihin nähden.

Tilaaja edellyttää, että tarjoavalla yrityksellä on vähintään 3 kpl referenssejä vastaavista katualueiden yleissuunnittelun ja kunnallistekniikan suunnittelun,

Postiosoite: PL 60, 04301 Tuusula • Käyntiosoite: Moukarikuja 4C4, Tuusula
Puhelin: (09) 87181 • Faksi: (09) 8718 3072

www.tuusula.fi

TUUSULA

Elämisen
taidetta.

hulevesisuunnittelun ja geosuunnittelun toimeksiannoista viimeisen viiden vuoden ajalta. Soveltuvien referenssikohteiden tulee olla laajuudeltaan samaa kokoluokkaa. Referenssien tulee sisältää rakennettavuuden tarkastelua, katualueiden yleissuunnittelua, hulevesiä sekä kunnallistekniikan suunnittelua. Referenssikohteiden ei tarvitse sisältää kaikkia em. suunnittelun elementtejä yhdessä toimeksiannossa, vaan myös erilliset toimeksiannot hyväksytään referensseinä, kunhan kaikkia em. suunnitteluelementtejä on referensseinä kolme kappaletta.

Lisäksi tilaaja edellyttää, että hankkeesta vastaavalla projektipäälliköllä on kokemusta tehtäväsällöltään ja laajuudeltaan vastaavista liikenteeseen, katualueisiin ja kunnallistekniikkaan liittyvistä suunnittelutoimeksiannoista vähintään seitsemän vuoden ajalta ja muilla avainsuunnittelijoilla vähintään viiden vuoden ajalta. Avainsuunnittelijaksi lasketaan tässä toimeksiannossa, kunnallistekniikan yleissuunnittelija, hulevesiasiantuntija ja geosuunnittelija.

Tilaaja edellyttää, että tarjoaja ei kohdistu Euroopan Unionin, YK:n kohdistama tai Suomen viranomaisten asettamia pakotteita.

Mikäli soveltuvuusvaatimukset eivät täyty, on tilaaja oikeutettu hylkäämään tarjous.

Tarjouksen tekeminen

Tarjouksen sisältö ja muoto

Tarjous tulee antaa KSE2013 kohdan 5.2.1 mukaisesti. Optiona pyydetty tehtävä annetaan päätehtävästä erikseen kokonaispalkkiona. Palkkion tulee käsittää suunnittelu pyydettyssä laajuudessa, yhteensä viisi neuvottelua tilaajan kanssa, sekä valmiit suunnitelmat pdf-, dwg- ja dgn-muotoon tallennettuna ja tilaajalle toimitettuna. Kokonaispalkkion tulee sisältää KSE2013 kohdan 5.4 mukaiset erityiset korvaukset sekä kohdan 5.5 mukaiset kulut.

Työn aikaisista tulosteista (luonnokset) ei saa veloittaa erikseen. Luonnokset voi toimittaa tilaajalle sähköisessä muodossa.

Tarjous liitteineen tulee antaa suomen kielellä.

Tarjouksen liitteet

Tarjoukseen tulee liittää mukaan alustava työohjelma aikatauluineen, arvio mahdollista lisäpohjatutkimustarpeista ja arvio käytetystä työtuntimäärästä tehtävävaiheittain jaoteltuna.

Tarjouksessa on ilmoitettava työssä käytettävä avainhenkilöstö ja heidän referenssinsä ja kokemusvuodet vastaavista suunnittelutoista sekä yrityksen referenssit vastaavista töistä. Yrityksen referensseiksi hyväksytään päättyneet, tilaajalle luovutetut suunnittelukohteet. Henkilöreferensseissä kokemusvuosiksi hyväksytään ajanjaksot, jolloin henkilö on pääosin toiminut vastaavissa suunnittelutoissa, kuin mihin hänet tässä hankkeessa tarjotaan.

Postiosoite: PL 60, 04301 Tuusula • Käyntiosoite: Moukarikuja 4C4, Tuusula
Puhelin: (09) 87181 • Faksi: (09) 8718 3072
www.tuusula.fi

TUUSULA

Elämisen
taidetta.

Projektipäällikön, geosuunnittelijan, hulevesiasiantuntijan ja yrityksen referenssejä käytetään arvioitaessa tarjoajan soveltuvuutta tehtävään.

Lisä- ja muutostöiden varalle tarjoukseen tulee liittää työhön osallistuvien henkilöiden tuntiveloitusluokat ja –hinnat.

Vaihtoehtoiset tarjoukset tai osatarjoukset

Vaihtoehtoisia tarjouksia ja osatarjouksia ei hyväksytä.

Tarjouksen jättäminen

Tarjoukset on jätettävä viimeistään 13.3.2023 klo 12:00.

Tarjoukset on lähetettävä sähköisesti Tarjouspalvelu.fi-toimittajaportaalista osoitteessa <https://tarjouspalvelu.fi/tuusula>.

Järjestelmän käyttöä koskevissa tiedusteluissa tulee ottaa yhteyttä Clodian tukeen (sähköposti tuki@cloudia.fi tai puhelin +358 20 766 1077). Ennen yhteydenottoa on syytä varmistaa, että palvelun ohjeet on luettu ja käytössä oleva järjestelmä täyttää palvelun käyttämisen vaatimukset niin käyttöjärjestelmän, selaimen kuin muidenkin vaatimusten osalta. Ohjeet löytyvät osoitteesta www.tarjouspalvelu.fi/tuusula.

Määräajan jälkeen saapuneet tarjoukset suljetaan myöhästyneinä tarjouskilpailun ulkopuolelle.

Tarjouksen voimassaolo

Tarjouksen tulee olla voimassa vähintään kaksi kuukautta viimeisestä jättöpäivästä lukien.

Tarjousten avaus

Tarjoukset avataan välittömästi jättöajankohdan jälkeen. Tarjousten avaustilaisuus ei ole julkinen.

Tarjouksen käsittely ja suunnittelijan valintaperusteet

Suunnittelijan valinta tapahtuu kolmivaiheisesti:

1. Ensimmäisessä vaiheessa tarkistetaan, täyttävätkö tarjoajat soveltuvuusehdot.
2. Toisessa vaiheessa tarkistetaan, että tarjous vastaa sisällöltään ja muodoltaan tarjouspyynnön ehtoja.
3. Kolmannessa vaiheessa ehdot täyttäneistä tarjoajista valitaan kokonaistaloudellisesti edullisimman tarjouksen jättänyt konsultti. Kokonaistaloudellisuuden arviointiperuste on halvin hinta ilman optiota. Suunnitelmien laadullisuus on otettu huomioon tarjokkaiden soveltuvuusvaatimuksissa ja tehtävää säätelevän normiston kautta.

Tarjousten hylkääminen

Tarjous voidaan hylätä, jos tarjoaja ei ole toimittanut vaadittuja selvityksiä tai tarjous ei muilta osin ole tarjouspyyntöasiakirjojen mukainen tai tarjous sisältää omia ehtoja. Tarjous voidaan hylätä, jos tarjottu suunnittelupalkkio ei tilaajan näkemyksen mukaan

TUUSULA

Elämisen
taidetta.

Postiosoite: PL 60, 04301 Tuusula • Käyntiosoite: Moukarikuja 4C4, Tuusula

Puhelin: (09) 87181 • Faksi: (09) 8718 3072

www.tuusula.fi

ole realistinen suhteessa työmäärään. Tarjous voidaan hylätä muillakin perusteilla, jotka on lueteltu julkisia hankintoja koskevissa säädöksissä tai joista on oikeuskäytäntöä.

Tilaja ilmoittaa hylkäämisestä ensi tilassa tarjousten tekijöille.

Sopimus toimeksiannosta

Tieto suunnittelijan valinnasta annetaan sähköpostitse, jonka vuoksi tarjouksessa on oltava tarjouksen jättäneen yhdyshenkilön sähköpostiosoite. Tieto hankintapäätöksestä ei luo vielä sopimussuhdetta osapuolten välille, vaan se syntyy vasta suunnittelusopimuksen allekirjoituksella. Ennen sopimuksen allekirjoittamista pidetään tarvittaessa halvimman tarjouksen tekijän kanssa selonottoneuvottelu, jossa käydään läpi tarjouksen sisältö ja muut sopimuksen solmimisen edellyttämät asiat.

Ennen sopimuksen allekirjoittamista, tulee voittavan tarjoajan toimittaa pyydettyä seuraavat asiakirjat tai muu luotettavaksi tunnettu raportti, josta ilmenee:

- 1) selvitys siitä, onko yritys merkitty ennakkoperintälain (1118/1996) mukaiseen ennakkoperintärekisteriin ja työnantajarekisteriin sekä arvonlisäverolain (1501/1993) mukaiseen arvonlisävelvollisten rekisteriin;
- 2) kaupparekisteriote;
- 3) selvitys siitä, ettei yrityksellä ole verotustietojen julkisuudesta ja salassapidosta annetun lain (1346/1999) 20 b §:n 1 momentin 2 kohdassa tarkoitettua verovelkaa taikka viranomaisen antama selvitys verovelan määrästä
- 4) todistukset eläkevakuutusten ottamisesta ja eläkevakuutusmaksujen suorittamisesta tai selvitys siitä, että eräänntyneitä eläkevakuutusmaksuja koskeva maksusopimus on tehty;
- 5) selvitys työhön sovellettavasta työehtosopimuksesta tai keskeisistä työehdoista; sekä
- 6) selvitys työterveyshuollon järjestämisestä
- 7) selvitys konsulttivastuuvakuutuksesta.

Mikäli työntekijän työnantaja tai alihankintasopimuksen osapuoli on ulkomainen yritys, on tilaajavastuulain mukaisia selvityksiä ja todistuksia vastaavat tiedot toimitettava sijoittumismaan lainsäädännön mukaisina rekisteriotteina tai vastaavalla todistuksella tai muulla yleisesti hyväksyttävällä tavalla. Ulkomaisen sopimuspuolen on lisäksi toimitettava 1 momentin 1 ja 3 kohdan mukaiset selvitykset, jos sopimuspuolena toimivalla ulkomaisella yrityksellä on yritys- ja yhteisötietolaissa (244/2001) tarkoitettu yritys- ja yhteisötietotunnus. Jos ulkomainen sopimuspuoli lähettää Suomeen työhön lähetetyistä työntekijöistä annetun lain 1 §:n 2 momentin 1 ja 3 kohdassa tarkoitettuja lähetettyjä työntekijöitä (lähetetty työntekijä), Tilajalle on tehtävä selvitys työntekijöiden sosiaaliturvan määräytymisestä ennen tässä laissa tarkoitettua sopimuksen mukaisen työn aloittamista.

Todistukset, jotka tulee esittää myös mahdollisista alikonsulteista, eivät saa olla 3 kuukautta vanhempia tarjouksen jättöpäivästä laskettuna.

Toimittajan on varauduttava tarvittaessa toimittamaan vaaditut selvitykset uudelleen ja myöhemmin aina 12 kuukauden välein.

Postiosoite: PL 60, 04301 Tuusula • Käyntiosoite: Moukarikuja 4C4, Tuusula
Puhelin: (09) 87181 • Faksi: (09) 8718 3072
www.tuusula.fi

TUUSULA

Elämisen
taidetta.

Toimeksiannosta laaditaan konsulttisopimus. Luonnos sopimuksesta on liitteenä 7.

Sopimusehdot

Toimeksiannossa noudatetaan seuraavia sopimusasiakirjoja seuraavassa pätevyysjärjestyksessä:

1. Toimeksiantokohtainen konsulttisopimus liitteineen
2. Selonottoneuvottelun pöytäkirja
3. Toimeksiantokohtainen tarjouspyyntö liitteineen ja ennen tarjouksen antamista annetut kirjalliset lisäselvitykset
4. Dynaamisen hankintajärjestelmän yleiset sopimusehdot (liite 14)
5. KSE 2013 -ehdot (liite 15)
6. Toimeksiantokohtainen tarjous liitteineen.

Laskutus ja maksuehdot

Palkkio maksetaan konsultin esittämän ja tilaajan hyväksymän maksuerätaulukon mukaan.

Kokonaispalkkioon kuulumattomien lisätöiden maksatuksen edellytyksenä on, että lisätöiden määrästä ja kustannuksista on sovittu etukäteen ennen työn tekoa. Jälkikäteen esitetyt lisätyökustannukset hyväksytään vain erityisen perustelluista syistä. Lisätöiksi ei lueta tilaajan esittämiä muutoksia suunnitelmaluonnoksiin, jos suunnittelijan esittämiä ratkaisuja ei ole aikaisemmissa yhteyksissä hyväksytty.

Viivästyskorko maksetaan korkolain mukaisesti.

Tarkemmat laskutustiedot annetaan sopimuksen allekirjoituksen yhteydessä.

Laskut tulee laatia niin, etteivät ne sisällä lain mukaan salassa pidettäviä tietoja.

Lasku eräännyttäväksi maksettavaksi 21 päivän kuluttua hyväksyttävän laskun saapumisesta. Tilaajan tulee lähettää konsultin lähettämää laskua koskevat reklamaatiot 14 päivän kuluessa virheellisuuden havaitsemisesta. Jos laskua tulee tilaajan reklamaation johdosta korjata, Konsultti lähettää tilaajalle uuden, korjatun laskun.

Konsultilla ei ole oikeutta veloittaa tilaajalta pientoimitus- tai laskutuslisä, käsittelykustannuksia eikä muita kuluja tai kustannuksia, kuin joista toimeksiantokohtaisessa sopimuksessa on sovittu.

Tarjoustietojen julkisuus

Kaikki tarjoukset ovat viimeistään sopimuksen allekirjoittamisen jälkeen pääsääntöisesti julkisia asiakirjoja, ellei niihin sisälly liike- ja ammattisalaisuuksia tai muuta sellaista tarjoajan elinkeinoa koskevaa tietoa, jonka julkiseksi tulosta voisi aiheutua taloudellista vahinkoa joko tarjoajalle itselleen tai tilaajalle.

Tarjoajan tulee yksilöidä tarjouksestaan salassa pidettäväksi katsomansa tiedot. Tilaaja kuitenkin ratkaisee näiden salassapidon kuultuaan sitä ennen tarjoajaa ja ottaen huomioon asiakirjojen julkisuudesta annetut säädökset. Salassa pidettäväksi

Postiosoite: PL 60, 04301 Tuusula • Käyntiosoite: Moukarikuja 4C4, Tuusula

Puhelin: (09) 87181 • Faksi: (09) 8718 3072

www.tuusula.fi

TUUSULA

Elämisen
taidetta.

esitettyt tiedot tulee mahdollisuuksien mukaan esittää asiakirjaan liitettävillä erillisillä liitteillä.

Lisätiedot

Kysymykset tulee lähettää Tarjouspalvelu-portaalista. Samasta paikasta löytyvät myös kysymyksiin annetut vastaukset. Puhelimitse tai sähköpostitse esitettyihin kysymyksiin ei vastata

Hankintayksikkö voi tarvittaessa lähettää tarjouspyyntöasiakirjoja koskevia muutoksia, lisäselvityksiä ja tulkintoja Tarjouspalvelu-portaalin kautta kaikille tarjoajille nähtäväksi.

Tuusulan kunta

Anne Olkkola
kaavoituspäällikkö

TUUSULA

**Elämisen
taidetta.**

Liitteet:

1. Maaperäkartta
2. Vesihuollon johtokartta
3. Tele- ja energiahuollon johtokartta
4. Itäisen ohikulkutien yleissuunnitelma (2008), Mt 145 rakentaminen välillä Mäyräkorpi-Kirkonkylä (Hyrylän itäinen ohikulkutie), yleissuunnitelma (Tiehallinto, 2008)
5. Tuuskoto
 - a. Tuuskoto osallistumis- ja arviointisuunnitelma
 - b. Tuuskoto, kaavaselostus
6. Mattila II OAS
7. Mattila II luonnokset
 - a. Mattila II luonnos, asemapiirustus VE1
 - b. Mattila II luonnos, asemapiirustus VE2
 - c. Mattila II luonnos kaavaselostus
 - d. Mattila II luonnos liikennekaavio
8. Tuusulan Piiliojan valuma-alueen kuormitusselvitys ja kunnostussuunnitelma (Sitowise, 2020)
9. Pronssisukkulakoi Saksan alueella
10. Luontoselvitykset Tuusulan Hyrylässä Saksan alueella (Faunatica 2020)
11. Koillis-Hyrylä yleissuunnitelman vesihuollon lähtötiedot, viemäröinti
12. Tuusulan kunnan suunnittelun toimintaohje 2022
13. Sopimusluonnos
14. Dynaamisen hankintajärjestelmän yleiset sopimusehdot
15. Konsulttitoiminnan yleiset sopimusehdot KSE 2013

The logo for Tuusula, featuring the word "TUUSULA" in white capital letters on a dark blue, wavy background.The logo for "Elämisen taidetta", featuring the text "Elämisen taidetta." in a bold, black, sans-serif font. The text is positioned on a pink background that has a wavy, organic shape on the left side.

**Elämisen
taidetta.**

Postiosoite: PL 60, 04301 Tuusula • Käyntiosoite: Moukarikuja 4C4, Tuusula
Puhelin: (09) 87181 • Faksi: (09) 8718 3072
www.tuusula.fi